

Ce jeu de piste vous emmène à la découverte du patrimoine sportif du parc des sports de Marville (Saint-Denis, La Courneuve).

Pour aller plus loin : téléchargez le dossier *Histoire et architecture du parc des sports de Marville* ou demandez-le à l'accueil du parc.

Participez à un autre jeu de piste à Aubervilliers.

Les supports de jeux sont disponibles auprès des offices de tourisme et accueils municipaux des villes concernées, ou sur demande auprès du Département.

Informations pratiques

DÉPART : Accueil du parc
51, avenue Roger Satiengro,
La Courneuve

BUS : 150 (arrêt Parc des Sports),
153 (arrêt La Courtille),
250 (arrêt Parc des Sports)

PARKING : accès devant l'accueil

Retrouvez toutes les informations sur le site du Département : www.seine-saint-denis.fr

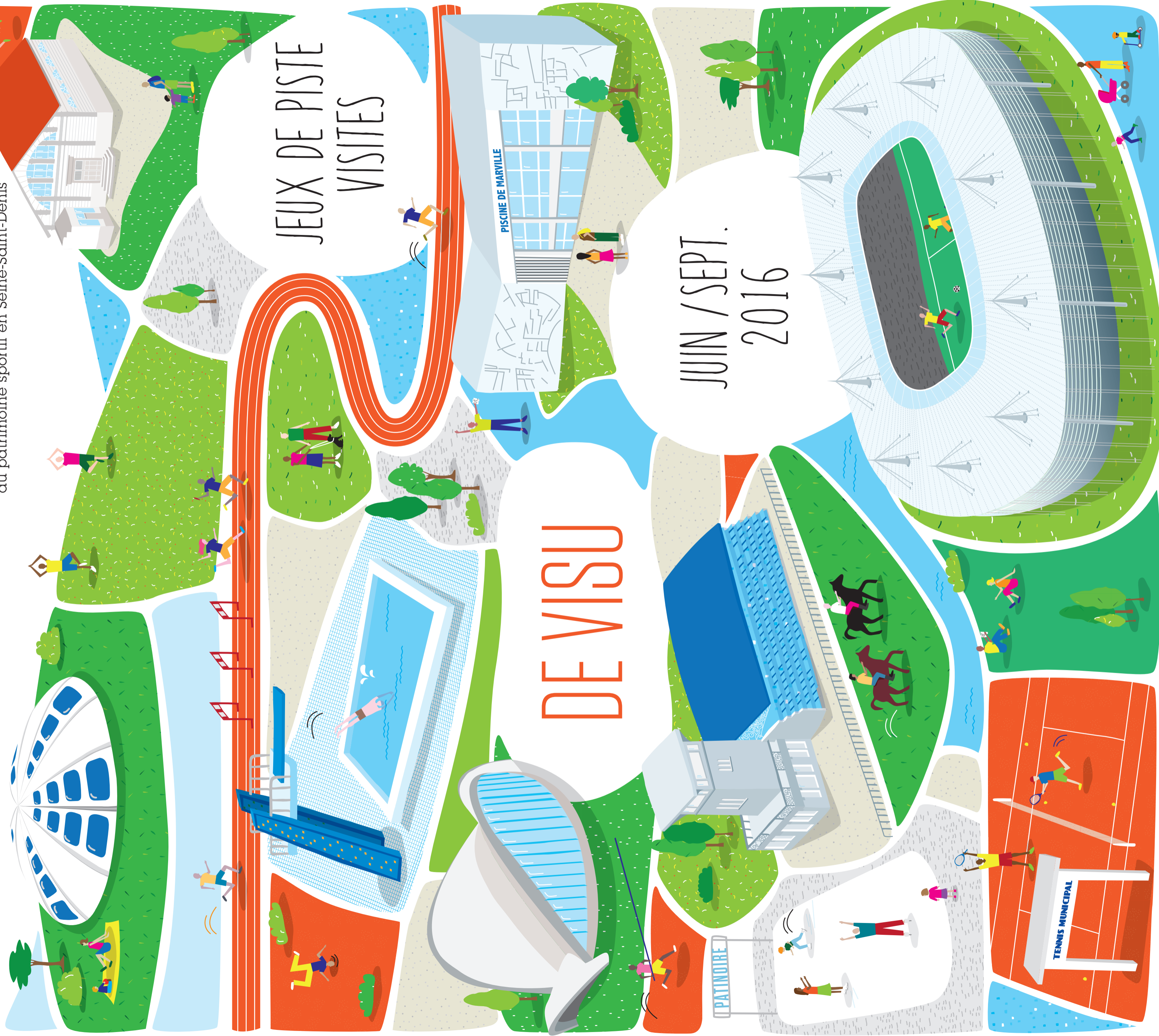
DE VISU JUIN / SEPT. 2016
BÂTIS COMME DES ATHLÈTES

seine-saint-denis
LE DÉPARTEMENT

PARC DES SPORTS
DE MARVILLE

TOUS EN PISTE!

Un jeu de piste à la découverte du patrimoine sportif en Seine-Saint-Denis



JEUX DE PISTE
VISITES

DE VISU

JUN / SEPT.
2016

TOUS EN PISTE !

Saviez-vous qu'il y a cent ans, ce parc des sports était dédié aux courses de chevaux ? Comme Longchamp ou Maisons-Laffitte, La Courneuve avait son hippodrome... Mais aucun cheval n'en foula la piste ! Un sol trop mou et, surtout, la Première Guerre mondiale eurent raison de cet hippodrome ouvert en 1913. Quinze ans plus tard, une société sportive anglaise proposa d'aménager ce stade pour un autre type de courses... Des courses de chiens !

Quel est le nom des lévriers spécialistes de la course de vitesse ?

C'est en parcourant le parc et son histoire, à la recherche d'indices, que vous le découvrirez.

DÉPART DÉPART : Accueil du parc



Retournez au point d'accueil du parc : sur présentation de ce jeu complété, un cadeau vous sera remis.

GALOP D'ESSAI

Voici l'unique tribune d'hippodrome visible en Seine-Saint-Denis. Face à elle s'étendaient les pistes du champ de courses. En 1910, lorsqu'elle décide d'aménager le site, la « Société sportive d'encouragement » fait appel à André Raimbert, un architecte qui a signé en 1902 l'hippodrome de Maisons-Laffitte et en 1903 celui de Saint-Ouen, aujourd'hui démolé.

Quel motif l'architecte a-t-il utilisé pour décorer les tours de cette tribune ?

- Des chevaux
- Des fleurs
- Des jockeys

AVOIR UN ŒIL DE LYNX

Féroces ces panthères ! Cette statue décorait déjà le parc en 1930. Elle est signée d'un grand sculpteur animalier dont les œuvres se retrouvent dans des parcs et des musées du monde entier : Orsay à Paris, New York, Amsterdam... Mais le vent et la pluie ont presque effacé son nom.

Comment s'appelle ce sculpteur ? Retrouvez les lettres gravées dans la pierre sous les animaux pour le découvrir.

- G. GAR (Georges Gardet)
- F. POM (François Pompon)
- R. BUG (Rembrandt Bugatti)

UNE BELLE PROMENADE DE SANTÉ !



Dans les années 1950, l'arrière de la tribune d'honneur est transformé en gymnase. Disparus, les élégants escaliers menant aux galeries de promenade ! Place à la modernité... Des salles largement éclairées sont aménagées pour la pratique de la gymnastique et du ping-pong.

Vue arrière des tribunes de l'Hippodrome, Archives municipales de La Courneuve, 8F1133

Quel matériau, également appelé pierre artificielle, a été utilisé pour construire ce nouveau bâtiment ?

- Brique
- Béton
- Bois

TOUS À L'ABRI !



Derrière les tribunes se trouvaient le « pesage » et les paddocks, où les chevaux étaient présentés aux parieurs avant les courses. Vers 1930, cet espace est transformé : un restaurant, des garages et des jardins à la française sont réalisés pour accueillir les spectateurs avec faste ! Un autre bâtiment de l'ancien hippodrome est réutilisé : tout en longueur, il sert aujourd'hui de remise à matériel pour l'entretien du parc des sports. Utilisé pour les stalles des chevaux en 1913, sa fonction a très peu changé 15 ans plus tard.

Quelle était la fonction de ce bâtiment en 1930 ?

- Cabines téléphoniques
- Box à vélos
- Chenil pour 150 chiens

SE METTRE AU VERT

Concevoir un champ de courses, c'est aussi penser au confort des spectateurs. André Raimbert, l'architecte de l'hippodrome, et Henry Chazal, celui du cynodrome, ont fait planter différentes essences d'arbres pour embellir le lieu et abriter les spectateurs du soleil. Certains sont encore visibles dans quelques endroits du parc, principalement le long des allées.

Quels arbres retrouve-t-on dans l'ancien paddock, ce lieu où les chevaux étaient promenés en marge des courses ?

- Des marronniers, à l'écorce brune
- Des sapins, aux aiguilles vertes
- Des bouleaux, à l'écorce blanche

TIRER SON ÉPINGLE DU JEU

Près d'une des portes de la tribune, une inscription, presque effacée, indique que le tir aux pigeons a été pratiqué sur ces terrains. Aujourd'hui, un pas de tir est aménagé à proximité d'une des deux portes d'entrée que comptait l'hippodrome en 1910, la porte de Saint-Denis.

Quel tir y pratique-t-on ?

- Le tir à la carabine
- Le tir au propulseur
- Le tir à l'arc

FAUX JUMEAUX

De 1930 à 1970, l'hippodrome désaffecté est transformé en parc des sports interdépartemental. Différentes activités y sont pratiquées : cross, gymnastique, rugby, athlétisme... Des vestiaires et des douches sont construits dans les années 1950. Ce sont ces deux pavillons en briques avec un patio, la petite cour au centre du bâtiment. Même s'ils se ressemblent très fortement, ils présentent quelques petites différences.

En comparant les deux bâtiments des vestiaires, quelle différence peut-on identifier ?

- Points d'eau
- Couleur des portes
- Rampe d'accès

BIEN DANS SES BASKETS

En 1913, l'architecte avait organisé les installations du champ de course selon une symétrie axiale, d'est en ouest. Une droite imaginaire coupait en leur milieu la tribune d'honneur, les pistes et la pelouse. La construction des nouvelles tribunes en 1994 s'articula autour de ce même axe. À partir des années 1960, un deuxième axe menant du nord au sud a servi à l'aménagement des différents équipements sportifs.

Dans cette allée menant de la piscine aux pavillons d'accueil, combien de terrains de basket ont été implantés ?

- 2
- 4
- 6

TOUS À L'EAU !

En 1977, clapotements, cris de joie et éclaboussures résonnent dans cette piscine construite à proximité du chemin de Marville. 60 ans plus tôt passaient à cet emplacement les pistes de plat, d'obstacles et de steeple-chase de l'hippodrome. Cette piscine étonne car peu d'archives - plans, photographies, textes - racontent son histoire.

Parmi les différentes piscines en Seine-Saint-Denis, retrouvez celle que vous avez sous les yeux.



Vous avez regroupé tous vos indices ?
Remplacez chaque dessin par la lettre qui lui correspond dans l'alphabet ci-dessous et vous retrouverez le nom des lévriers courant sur ce cynodrome en 1930.

A = [Cavalier]	E = [Chien]	I = [Chien]	M = [Chien]	Q = [Chien]	V = [Chien]
B = [Chien]	F = [Chien]	J = [Chien]	N = [Chien]	R = [Chien]	W = [Chien]
C = [Chien]	G = [Chien]	K = [Chien]	P = [Chien]	S = [Chien]	X = [Chien]
D = [Chien]	H = [Chien]	L = [Chien]	O = [Chien]	T = [Chien]	Y = [Chien]
				U = [Chien]	Z = [Chien]

Ce terme désigne le lévrier anglais, le chien le plus rapide au monde. Souple et puissant, il court à plus de 60 km/h et jusqu'à 90 km/h en pointe. La Société d'encouragement à l'élevage et au développement du sport de chiens de course en France prit contact en 1928 avec la Ville de La Courneuve pour organiser des courses de lévriers, un sport alors très populaire en Angleterre. L'architecte Henry Chazal aménagea une piste de 500 m pour des « courses à l'américaine », les chiens courant derrière un lièvre électrique.

Malheureusement, la société ne reçut pas l'autorisation du Pari mutuel, l'organisme qui autorise les courses en France. Le cynodrome fut alors reconverti en parc des sports dès 1930.



Un portail monumental, aujourd'hui démolé, signalait le cynodrome.