

**EPINAY-SUR-SEINE, Rue du Commandant-Louis-Bouchet
Seine-Saint-Denis**

**DFS DE FOUILLE
D'ÉVALUATION ARCHÉOLOGIQUE
(17/05/99 au 31/05/99)**

par

Cristina GONCALVES

Epina y-sur-Seine : Département de la Seine-Saint-Denis, Centre d'Archéologie
Saint-Denis : Service Régional de l'Archéologie
1999

GONCALVES (C.).- EPINAY-SUR-SEINE. Rue du
Commandant-Louis-Bouchet. 93 031 (Seine-Saint-Denis). DFS
de fouille d'évaluation archéologique . 17/05/1999 -
31/05/1999, Epinay-sur-Seine - Saint-Denis : Département de
la Seine-Saint-Denis, Centre d'Archéologie - Service Régional
de l'Archéologie Ile-de-France, 1999, 30 p. :14 ill.

Fiche Signalétique

IDENTITE DU SITE

Département : Seine-Saint-Denis
Commune : Epinay-sur-Seine
Lieu-dit ou adresse : Rue du Commandant-Louis-Bouchet
Cadastre :
Année : 1981 **Sections, AT Parcelles :** 210-236
Coordonnées Lambert :
Zone : 1
Abscisse : 598.900 **Ordonnées :** 1139.200 **Altitude :** 32 m.
Propriétaire du terrain : Ville d'Epina-sur-Seine
Protection juridique :

OPERATION ARCHEOLOGIQUE

Autorisation n° : 99-115
Valable du : 17/05/1999 au 31/05/1999
Titulaire : Cristina GONCALVES
Organisme de rattachement : Collectivité (Département de la Seine-Saint-Denis, Conseil Général)
Raison de l'urgence : Construction d'un complexe sportif de loisirs
Maître d'ouvrage des travaux : Ville d'Epina-sur-Seine
Surface fouillée : 25000 m²
Surface estimée du site : 25000 m²

RESULTATS

Mots clefs :

- sur la chronologie : ?
- sur la nature des vestiges immobiliers : fossés, fosses ou silos, trous de poteaux.
- sur la nature des vestiges mobiliers : sépulture.

Notice sur la problématique de la recherche et les principaux résultats de l'opération archéologique :

Lieu de dépôt du mobilier archéologique : Département de la Seine-Saint-Denis, Conseil Général, Centre d'Archéologie.

Générique de l'opération

INTERVENANTS SCIENTIFIQUES ET TECHNIQUES

Equipe de fouille :

Cristina GONCALVES (Centre d'archéologie de la Seine-Saint-Denis, responsable d'opération)

Gestion du mobilier :

Cristina GONCALVES (Centre d'archéologie de la Seine-Saint-Denis)

Dessin :

Cristina GONCALVES (Centre d'archéologie de la Seine-Saint-Denis)

Mise en page :

Claudine ROUSSELI (Centre d'archéologie de la Seine-Saint-Denis)

INTERVENANTS ADMINISTRATIFS

Service Régional de l'Archéologie, DRAC Ile de France :

François RODRIGUEZ-LOUBET (Conservateur régional)

Marie GILLES (Ingénieur d'étude)

Centre d'archéologie de la Seine-Saint-Denis :

Claude HÉRON

Cristina GONCALVES (Programmeur en archéologie)

MINISTÈRE DE LA CULTURE ET DE LA COMMUNICATION
PREFECTURE DE LA REGION ILE-DE-FRANCE

DIRECTION REGIONALE
DES AFFAIRES CULTURELLES

SERVICE REGIONAL DE L'ARCHÉOLOGIE

N° 99-115

Le Préfet de la Région Ile-de-France, Prefet de Paris
Chevalier de la Légion d'Honneur
Chevalier de l'Ordre National du Mérite

VU la loi validée du 27 septembre 1941 portant réglementation des fouilles archéologiques ;

VU le décret n° 94-422 du 27 mai 1994 modifiant la loi du 27 septembre 1941, portant réglementation des fouilles archéologiques et relatif à diverses dispositions concernant l'archéologie ;

VU le décret n° 94-423 du 27 mai 1994 portant création des organismes consultatifs en matière d'archéologie nationale ;

Conformément à l'article 2 du titre II du décret n° 94-422 sus visé.

DECISION

Article 1er

Madame **CRISTINA GONÇALVES** procédera à une opération préventive de fouille d'évaluation archéologique à partir du 17/05/1999 jusqu'au 31/05/1999 :

concernant la région Ile-de-France

(et/ou tel(s) de :

Département : **SEINE-SAINT-DENIS**

Commune : **ÉPINAY-SUR-SEINE**

Cadastre : Année : **1981** Section (s) : **AT** Parcelle(s) : **210 - 238**

Lieu-dit : **Rue du Commandant L. BOUCHET , rue A. Bourdelle**

Numéro de site : **93 032 003 AH**

Coordonnées Lambert : x = **598,900** y = **1139,200**

Organisme de rattachement : **COLLECTIVITE**

Article 2 : prescriptions générales.

L'opération devra être réalisée conformément aux normes de sécurité en vigueur, définies en particulier par le décret n° 65-48 du 8 janvier 1965 pour les opérations terrestres et le décret 90-277 du 28 mars 1990 et ses arrêtés d'application pour les opérations subaquatiques.

A l'issue de l'opération, le responsable scientifique remettra au conservateur régional de l'archéologie l'ensemble de la documentation et un document final de synthèse, tels que définis par la circulaire du 05/07/93 relative aux obligations liées à l'achèvement d'une fouille archéologique préventive

Le responsable scientifique de l'opération tiendra régulièrement informé le conservateur régional de l'archéologie de ses travaux et découvertes. Il lui signalera immédiatement toute découverte importante de caractère mobilier ou immobilier et les mesures nécessaires à la conservation provisoire de ces vestiges devront être prises en accord avec lui.

Article 3 : destination du matériel archéologique découvert.

Le statut juridique et le lieu de dépôt du matériel archéologique découvert au cours de l'opération seront réglés conformément aux dispositions légales et réglementaires et aux termes des conventions passées avec les propriétaires des terrains concernés.

Article 4 : désignation de l'opérateur technique :

—

Article 5 : prescriptions particulières à l'opération

- lieu de conservation provisoire : **Centre d'archéologie de la SEINE-SAINT-DENIS**
- lieu de conservation définitive : **Aux soins du SRA**

Article 6 : le directeur régional des affaires culturelles est chargé de l'exécution de la présente décision.

Fait à Saint-Denis, le 14 mai 1999

Pour le Préfet de Région d'Ile-de-France,
Préfet de Paris
et par délégation



François RODRIGUEZ-LOUBET
Conservateur régional de l'archéologie
d'Ile-de-France

Délégataire Préfet de région
 Organisme de rattachement
 Sous-direction de l'archéologie
 Propriétaire du site / terrain(s)

Mobile Direction régionale des affaires culturelles
 Préfet(s) du(s) département(s) concerné(s) Génératrice
 Autres

LA ville d'Epinay-sur-Seine se propose de construire un complexe sportif de loisirs rues du Commandant-Louis-Bouchet et Antoine-Bourdelle, au lieu-dit "les Presles", sur un terrain d'assiette d'environ 25000 m². La superficie du terrain d'assiette du projet et le manque d'informations stratigraphiques ont contraints les services archéologiques concernés - Service Régional de l'Archéologie d'Ile-de-France et Centre d'Archéologie de la Seine-Saint-Denis - à mettre en œuvre une campagne d'évaluation, menée par ce dernier, du 17 au 31 mai 1999.

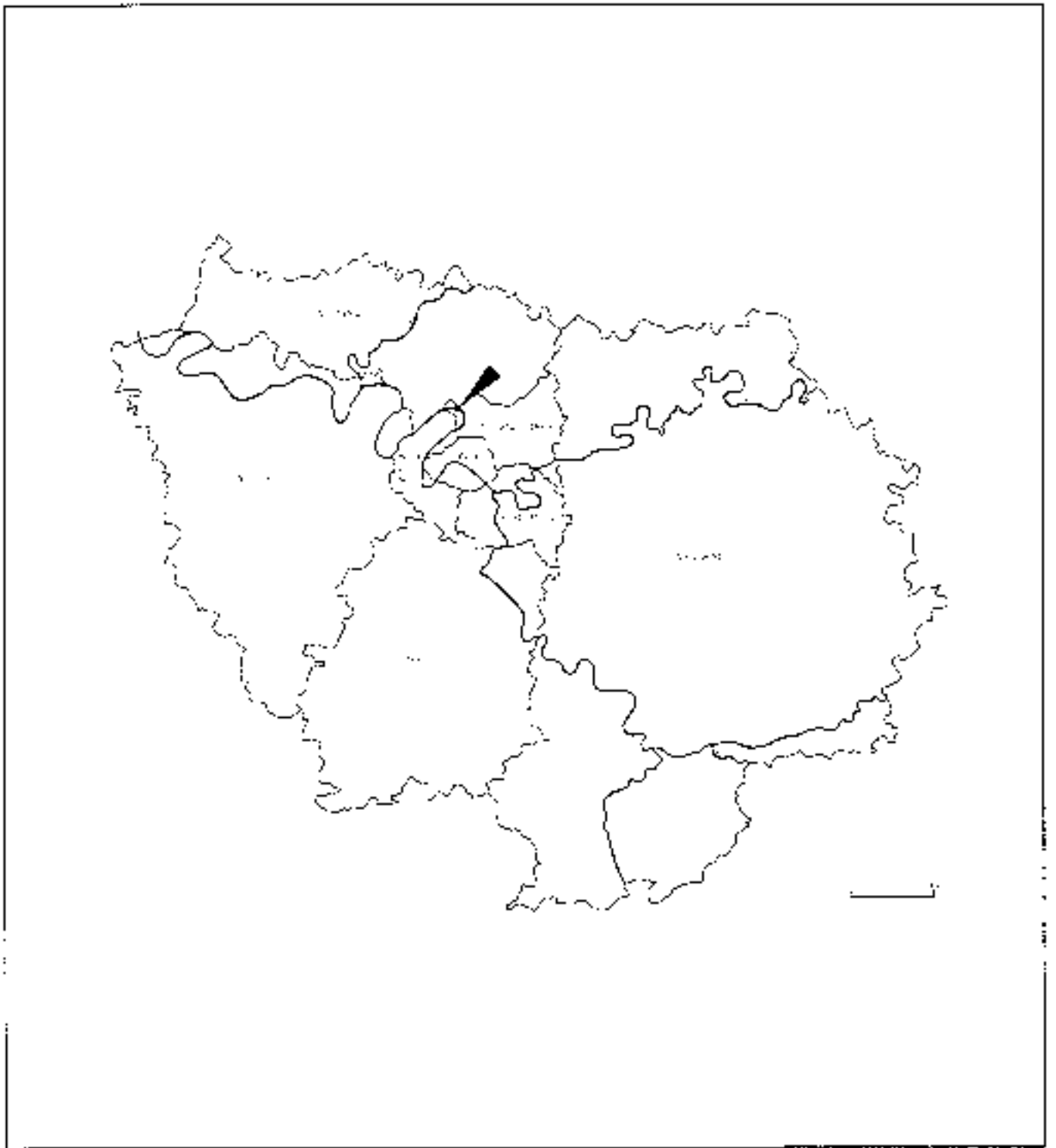


Fig. 1
Localisation de l'intervention



Fig. 2
Localisation de l'intervention



Fig. 3
Localisation de l'intervention.
Lundi 14/06/2011 au 21/06/11

1. Environnement

1.1 Cadre topographique et géomorphologique

Fig. 4-3

La commune d'Épinay-sur-Seine se situe au Nord du département de la Seine-Saint-Denis, sur la boucle du méandre de Gennevilliers de la Seine. Elle se place sur une zone d'alluvions modernes et de patches rocheuses, à une altimétrie moyenne de 32 m NGF.

Le terrain d'assiette du projet se situe au lieu-dit "Les Presles", qui se trouve d'abord sur Deuil, au delà de l'avenue Jean-Jaurès et du Chemin-Vert, où le ruisseau des Presles prend sa source dans un fond marécageux. Puis, il s'est étendu à des terres voisines, à Epinay, dans l'espace compris entre l'avenue Jean-Jaurès, le chemin de la Justice et l'avenue du Commandant-Louis-Bouchet. Cette voie a porté le nom de "rue des Presles" jusqu'en 1900. (Clipet 1970 : 86).

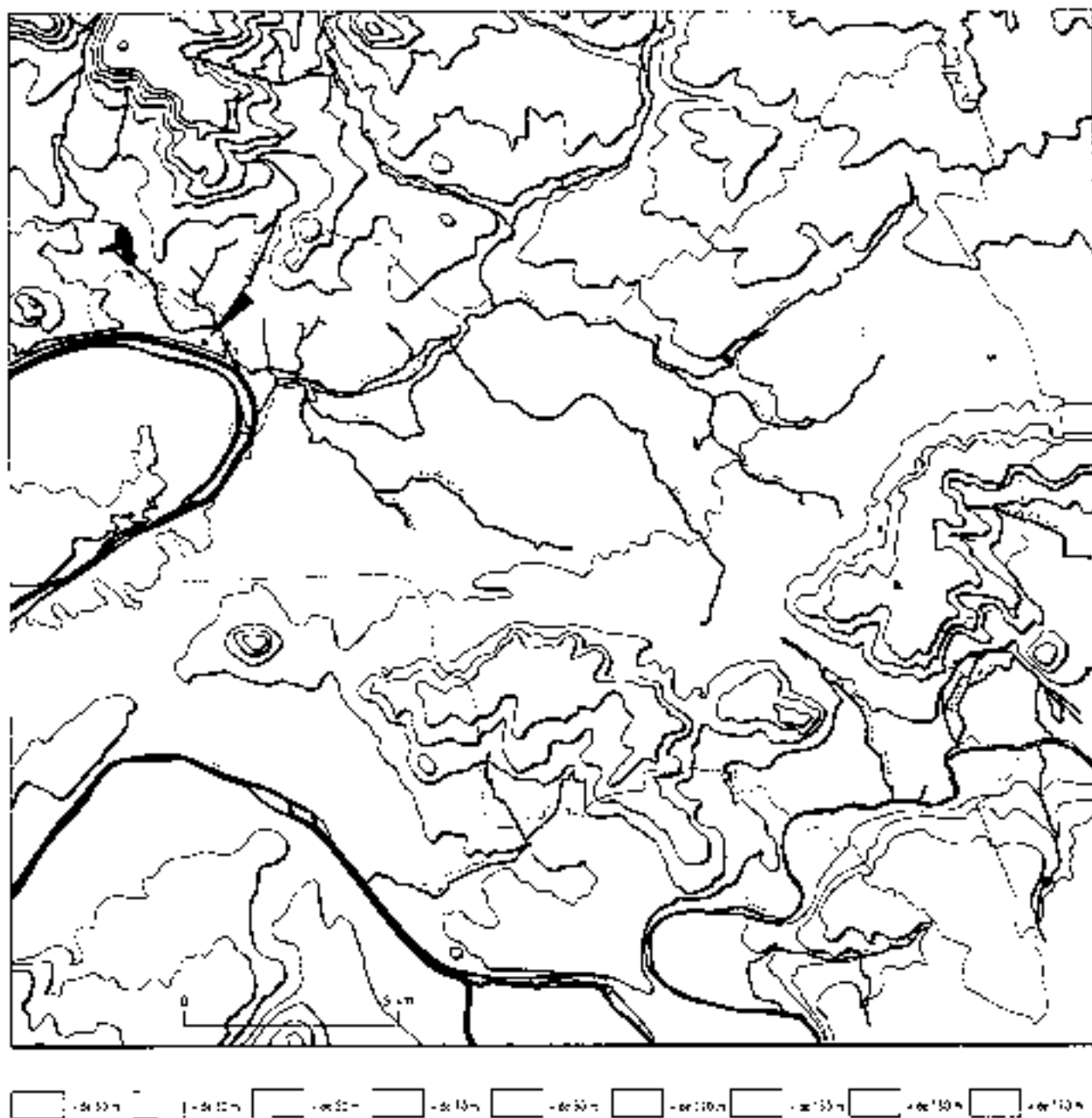


Fig. 4
Contexte topographique et hydrographique de l'intervention (hydrographie : état 1820).

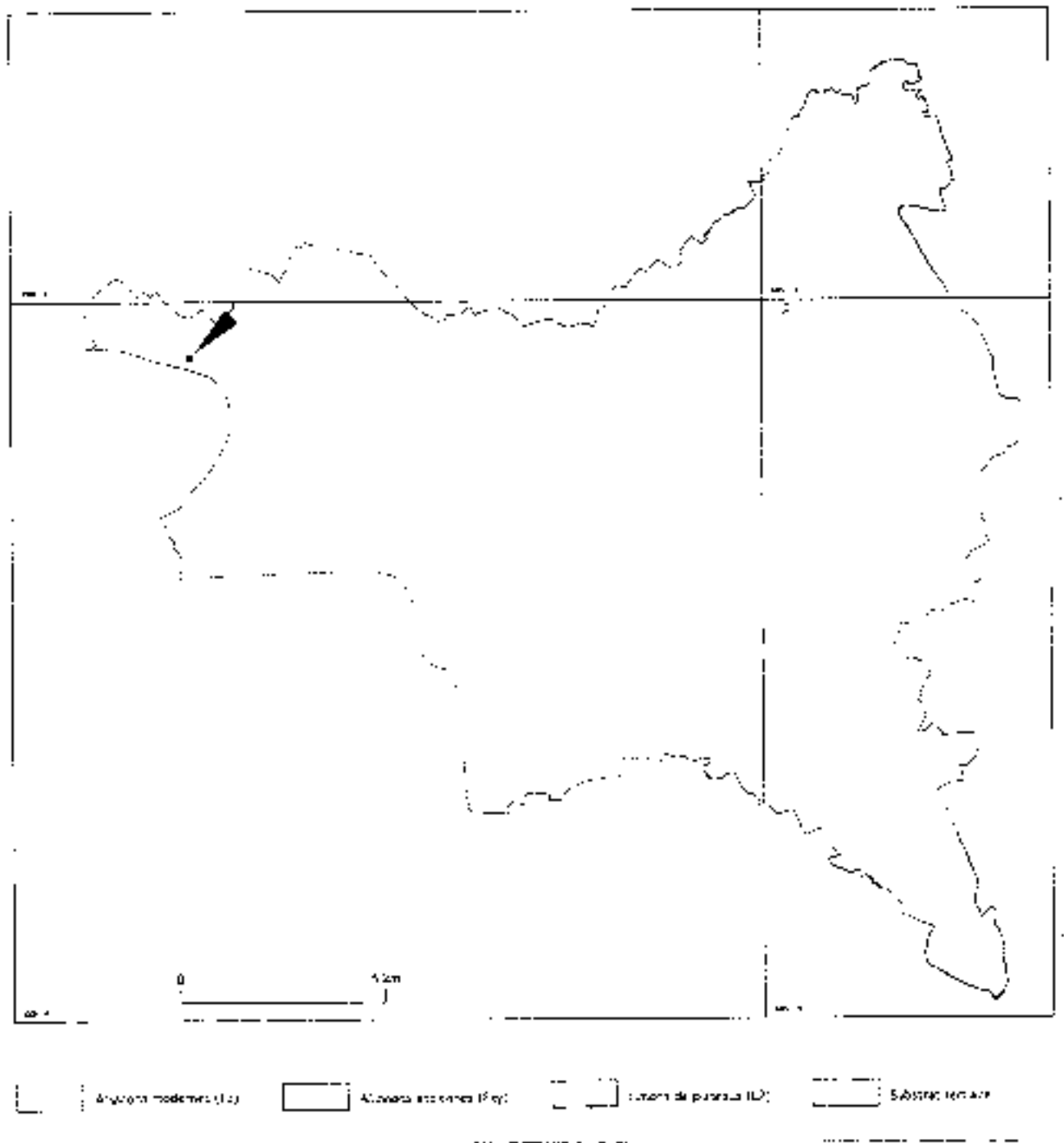


Fig. 5
Contexte géomorphologique de l'intervention d'après les cartes géologiques au 1:50000
XXIII-13, XXIII-14, XXIV-13, XXIV-14.

1.2 Contexte historique et archéologique

L'existence d'une occupation gallo-romaine est attestée à Epinay-sur-Seine par la découverte d'épées en bronze et en fer dans le lit de la Seine. Cependant, la plus ancienne mention d'Epinaï remonte au VII^e siècle (638) par le chroniqueur Fréguédaire : "La seizième année de son règne, Dagobert commença à souffrir d'un flux au ventre à Epinaï, lieu situé sur le fleuve de Seine, non loin de Paris. De là, il est transporté par les siens à la basilique de Saint-Denis" (Bournon 1896 : 6). On y trouve ainsi le terme de *Spinogethon*, plus tard contracté en *Spinogilo* (862) et désigne un lieu où se trouvaient de nombreux buissons et épices. Mention est faite, en 862, par la "confirmation du partage des biens de l'abbaye de Saint-Denis, dans lequel acte les Religieux sont déclarés donner à l'Abbé Louis un clos de vigne situé à Epinaï" (Abbé Lebeuf 1755 : tome I - 594). L'Abbé Lebeuf, dans son "*Histoire de la banlieue ecclésiastique de Paris*", de la parisse d'Epinaï-lez-Saint-Denis (Abbé Lebeuf 1755 : tome I - 594).

A partir du XII^e siècle, la possession du village est partagée entre plusieurs seigneurs laïcs, la puissante famille des Montmorency et des communautés religieuses. Parmi ces dernières, on peut citer le prieuré de Deuil, la commanderie du Temple, l'église de la Ville-l'Evêque à Paris et l'abbaye de Saint-Denis. Cette dernière ayant possédé de nombreux biens à Epinaï, dès le IX^e siècle, ses archives sont d'excellentes sources d'informations quant aux différents avec les Montmorency et à l'histoire de cette commune.

Au XIII^e siècle, est attestée, par ailleurs, l'église Saint-Médard, mais son origine mérovingienne est probable. Il a été découvert, à l'ouest de l'église, d'une nécropole, qui comprenait plus de quatre-vingt sarcophages en plâtre, dépourvus de couvercles et d'urnes en terre grise contenant des ossements calcinés. Des ossements humains ont également été trouvés, hors contexte, au nord de l'église.

Une chapelle, au titre de Saint-Marc, est mentionnée au XV^e siècle lors de sa destruction. Elle aurait initialement été placée sous le vocable de Saint-Sylvain en tant que chapelle de la léproserie Saint-Gratien.

La tranquillité des Spinassiens est mise en péril à deux reprises : en 1436, lors de la bataille que se livrent le connétable de Richemont et les Anglais au domaine de la Briche, et en 1652 lors du combat entre le Grand Condé et Turenne, au moment de la Fronde.

Sur le territoire d'Epinaï, on constate l'importance du fief de la Briche, où il existe un petit château à tourelles. Au XVIII^e siècle, la Briche appartenait à une famille de fermiers généraux, les La Live de Bellegarde. La dame du lieu y recevait alors Rousseau et les Encyclopédistes. Le château fut détruit en 1870.

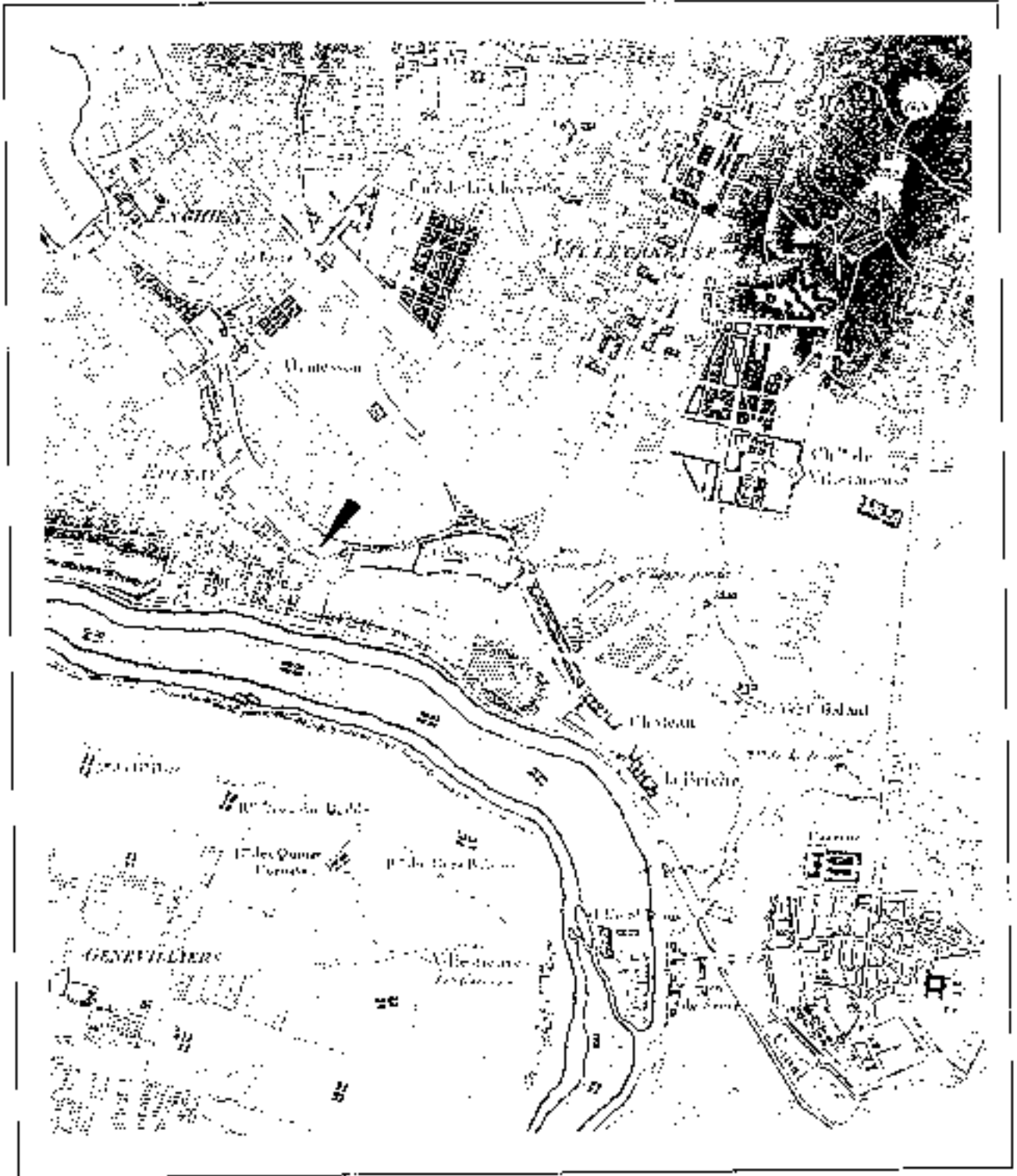
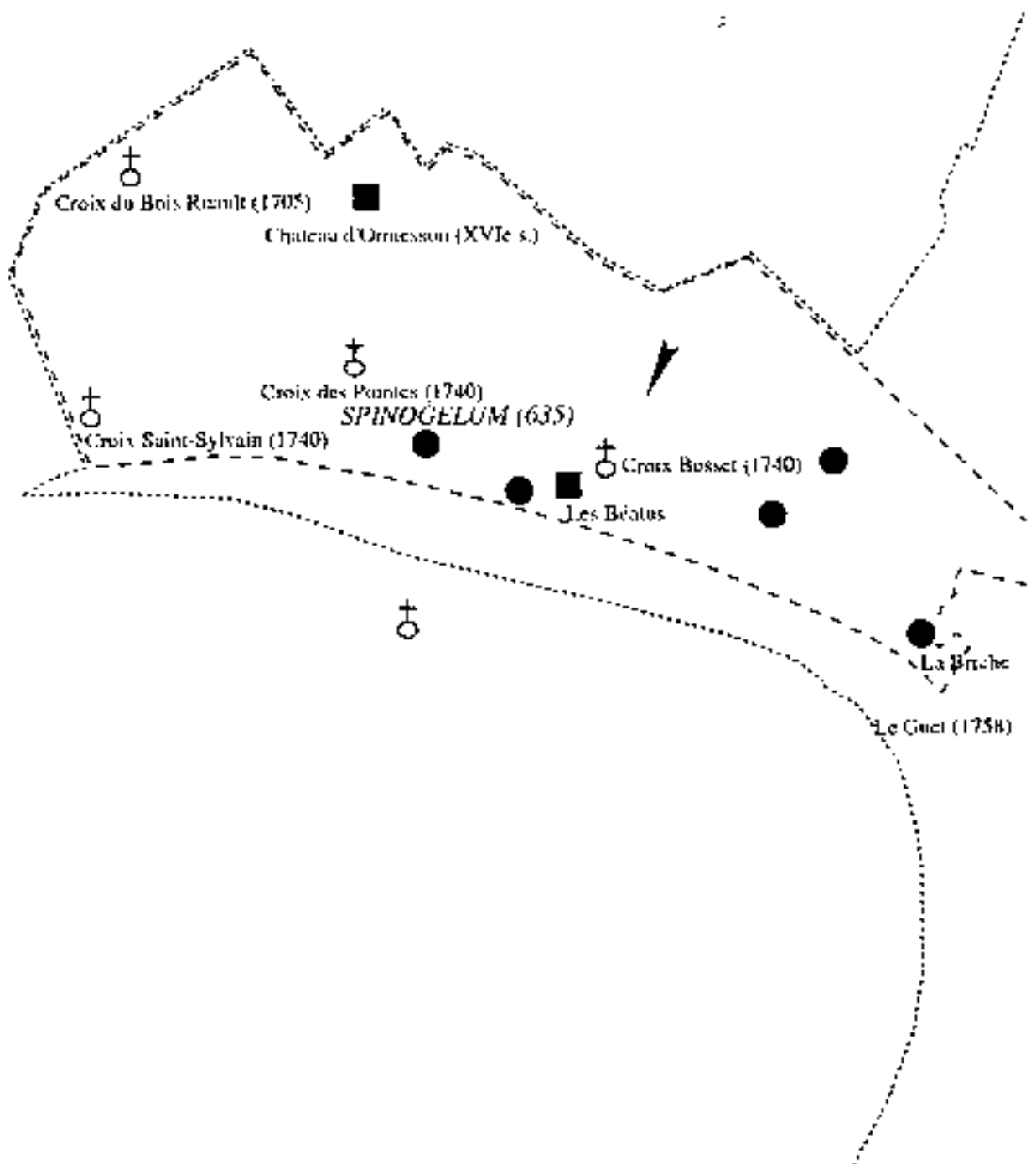


Fig. 6
Carte des chasses de Versailles, feuille 3 - 1764-1807.

Fig. 7 - page suivante
Contexte archéologique de l'intervention. Fond de carte IGN au 25:000e



⊕ Eglise

● Site fonctionnel Moyen Age/Moderne

■ Château

..... Limites département

- - - Limites commune

2. Méthodologie

Fig.8-10

L'évaluation a consistée à ouvrir vingt tranchées sur l'ensemble du terrain d'assiette du projet, à l'aide d'une pelle mécanique rétro, équipée d'un godet lisse de curage. Ces tranchées, d'une longueur moyenne de 20 m, de 2 m de largeur, ont été disposées en quinconce selon l'accessibilité du terrain. Elles totalisent une surface observable de 1000 m².

Le terrain, lieu de passage des élèves du lycée Jacques Feyder, a été clôturé le temps de l'évaluation. Les tranchées négatives ont été rebouchées au fur et à mesure. La tranchée 10 qui a révélé des traces d'anthropisation a fait l'objet d'un élargissement afin de mieux appréhender l'extension de l'occupation.



Fig. 8
Vue d'une partie du chantier avec des tranchées. Cl. C.G.

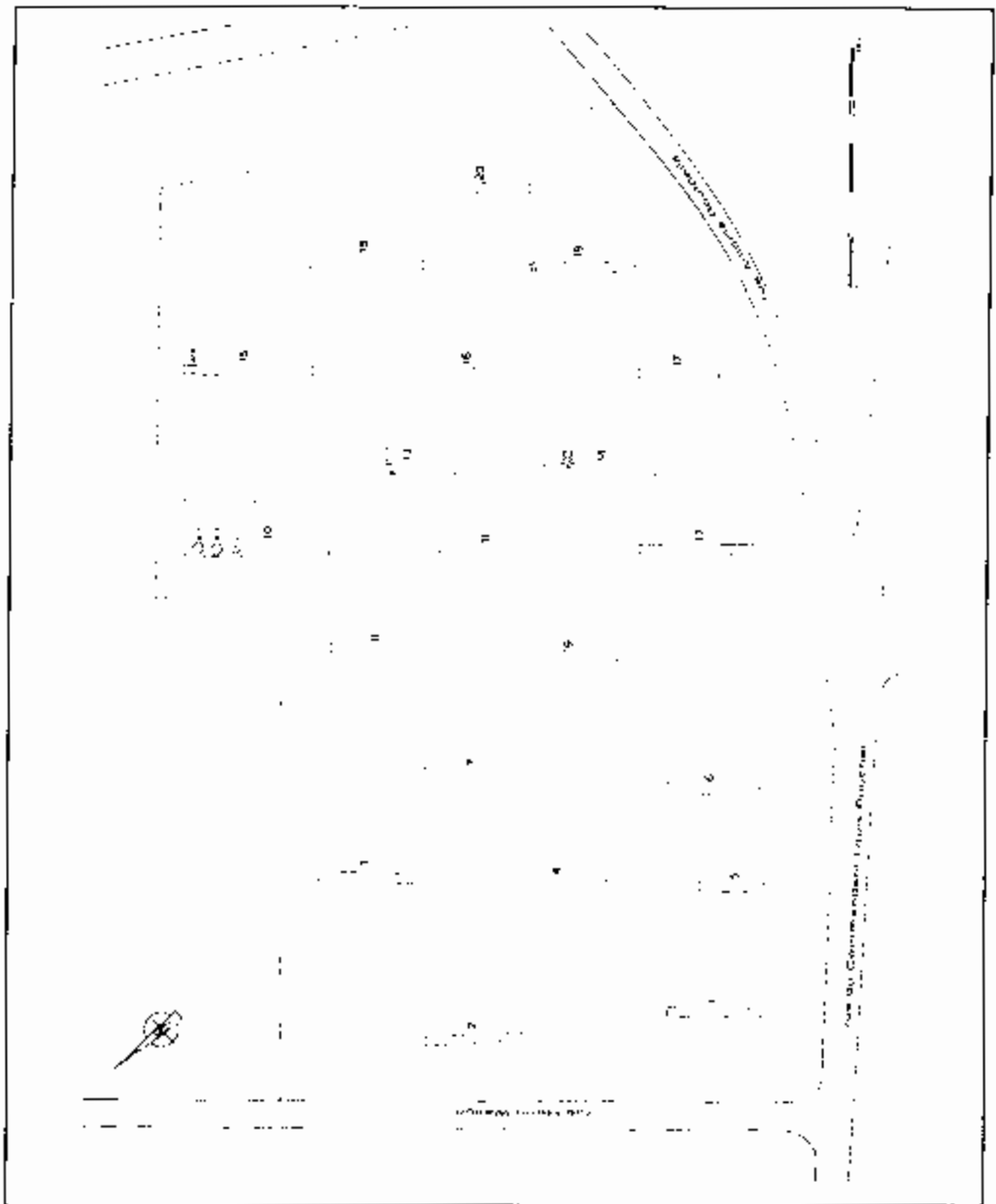


Fig. 9
Plan de localisation des tranchées.



Fig. 10
Vue du fond d'une tranchée stérile. Cl. C.G.

Fig. 11 - page suivante
Vue d'une coupe de tranchée. Cl. C.G.

3. Les données de terrain

Fig.11-12

3.1 Description de la couverture sédimentaire

L'intervention a permis une observation de la couverture sédimentaire, qui est aujourd'hui constituée de haut en bas :

- d'un niveau de terre végétale de 0,30 m d'épaisseur en moyenne;
- d'un niveau de limon brun à marron de 0,40 m d'épaisseur en moyenne;
- d'un niveau de limon sableux beige à ocre roux;
- d'un substratum marno-calcaire blanc compact.



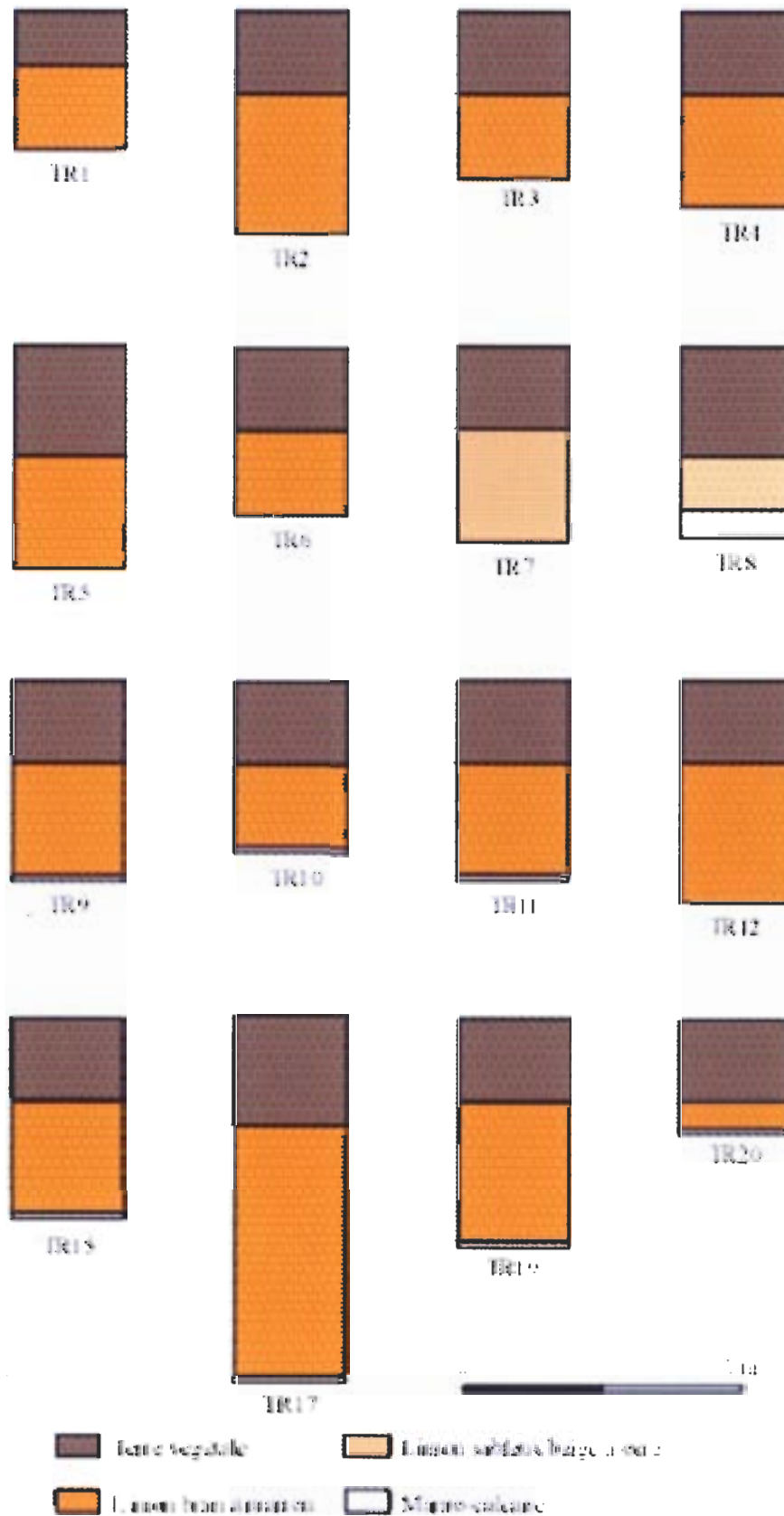


Fig. 12
Coupes synthétiques des tranchées. Del. C.G.

Fig.13-14 **3.2 Les structures**

Sur les vingt tranchées réalisées, cinq ont livré des traces d'occupation. Ces tranchées se trouvent toutes sur la partie est du terrain. Les vestiges observés sont sporadiques et mal conservés, sauf les fossés de la tranchée 10.

Les structures sont à diviser en deux groupes principaux (n = nombre d'individus) :

- 1- des ensembles clos circulaires (trous de poteau, fossés; n=6),
- 2- des structures ouvertes linéaires (fossés, n=2).

<i>Numéro tranchée</i>	<i>Numéro structure</i>	<i>US</i>	<i>Références documents</i>
1	/	/	Fig.9, 12
2	/	/	Fig.9, 12
3	/	/	Fig.9, 12
4	/	/	Fig.9, 12
5	/	/	Fig.9, 12
6	/	/	Fig.9, 12
7	/	/	Fig.9, 12
8	/	/	Fig.9, 12
9	/	/	Fig.9, 12
10	CLB012 CLB014 CLB017	CLB011 CLB013 CLB015 CLB016	Fig.9, 13, 14 Fig.9, 13, 14 Fig.9, 14
11	/	/	Fig.9, 10
12	/	/	Fig.9, 10
13	CLB002	CLB001	Fig.9
14	CLB004 CLB006	CLB003 CLB005	Fig.9
15	CLB008	CLB007	Fig.9, 10
16	/	/	Fig.9
17	/	/	Fig.9, 10
18	/	/	Fig.9
19	CLB010	CLB009	Fig.9, 10
20	/	/	Fig.9, 10

Fig 13-14 3.2.1 Les structures circulaires

Toutes les structures circulaires identifiées au moment de l'évaluation sont à regrouper en deux catégories : les trous de poteau et les fosses ou silos.

Les trous de poteau, de petites dimensions (0,40x0,50x0,20 m et 0,30x0,30x0,16 m) présentent des bords rentrants et un fond plat, qui recoupe le marno-calcaire. Les remplissages sont limono-sableux avec des pierres de calcaires destinées à servir de calage. Le trou de poteau CL.B006 se distingue de CL.B004 par la présence d'un avant-trou, correspondant probablement à une trace d'arrachage. Les comblements n'ont livré aucun matériel susceptible de livrer une fourchette chronologique.

La tranchée 10 est celle qui a permis la meilleure observation des traces d'anthropisation : trois silos ont ainsi pu être identifiés. Il s'agit de creusements à ouverture circulaire, de grande dimension, aux bords supérieurs quasi droits puis en cloche, le fond étant plat. Ces trois structures présentent les mêmes caractéristiques et sont alignées sur un axe nord/sud.

Le remplissage limono-sableux, homogène, pauvre en charbons de bois et stérile en matériel, ne présentent pas de traces particulières d'une fonction de ces silos.

Seule la fosse CL.B017 offre une différence par la découverte, en fond de creusement, d'un squelette. Il s'agit d'une sépulture en pleine terre, sans trace de creusement. On peut imaginer que le corps a été déposé directement dans la fosse existante, laissée à l'air libre. Le squelette était en connexion, avec le corps orienté est-ouest, tête à l'est. La jambe droite passe sous la jambe gauche. Cette sépulture livre en fait peu d'informations car elle a été perturbée par des remblais modernes qui ne nous permettent pas de connaître la position exacte des membres de la tête jusqu'au bassin. A noter, par ailleurs, le mauvais état de conservation des os. Aucun mobilier n'est associé à cette sépulture; il est donc difficile de la dater sans une datation C14, qui est en cours.

3.2.2 Les structures ouvertes linéaires

Deux fossés ont pu être identifiés sur l'ensemble du terrain d'assiette du projet, dans la tranchée 13 (CL.B002) et dans la tranchée 15 (CL.B008). Ils présentent les mêmes caractéristiques : bords rentrants, fond quasi plat, peu large à l'ouverture et de faible profondeur conservée. Ces fossés sont creusés dans le limon sableux beige. Le remplissage est composé d'un sédiment limono-argileux, brun marron, meuble, pauvre en charbons de bois et sans matériel, laissant supposer un comblement naturel. Seule leur orientation diffère : CL.B002 est orienté ouest-est et CL.B008 est orienté nord-ouest / sud-est.



Fig. 13
Vue partielle de l'ensemble des trois fosses **CLB012, CLB014** et **CLB017**. Cl. **C.G.**

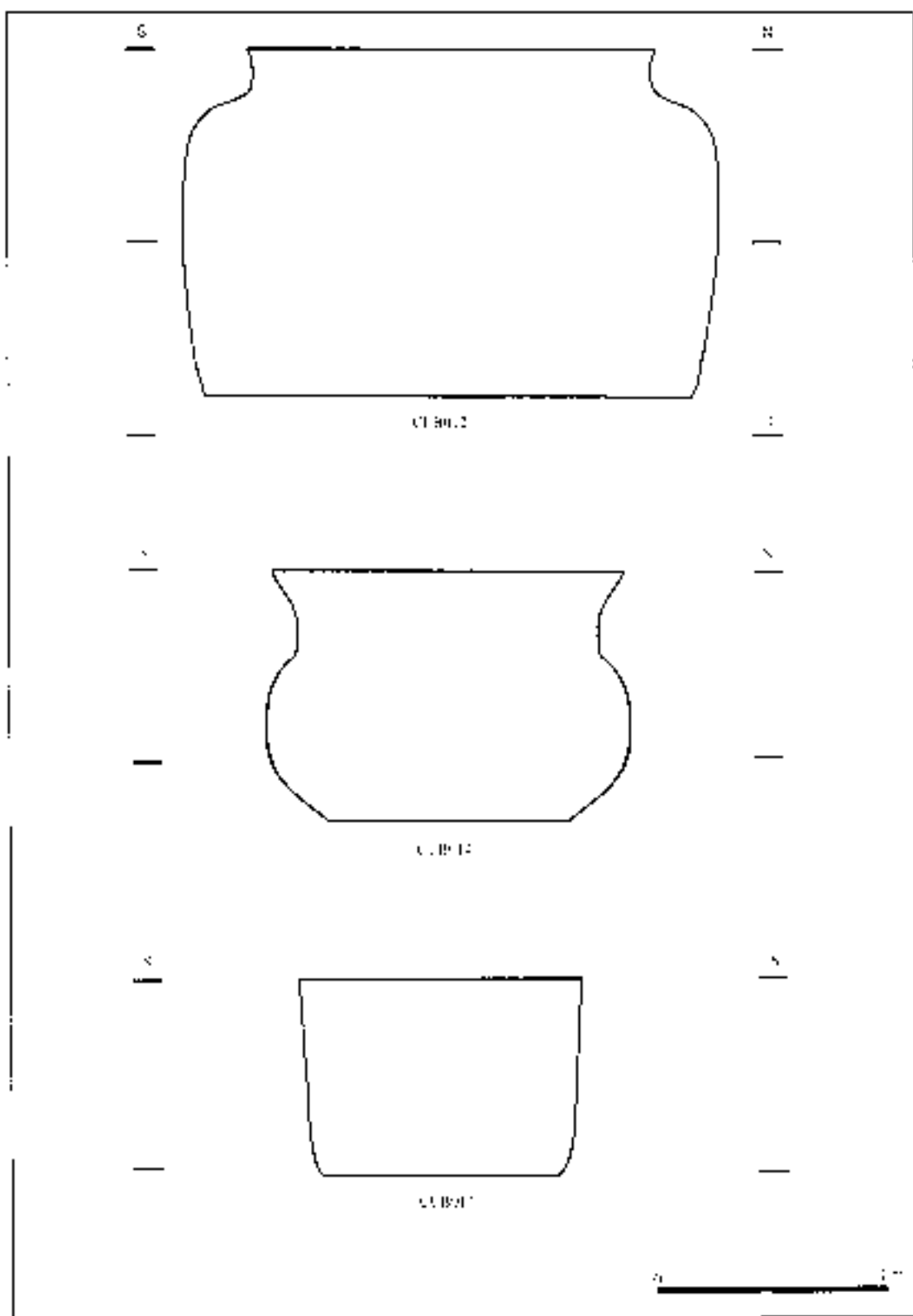


Fig. 14
Coupes des fosses CL.B012, CL.B014 et CL.B017. Del. C.G.

Cette op  ration a permis la mise en   vidence de quelques traces d'occupation anciennes    Ep  nay-sur-Seine, sur ce terrain d'assiette de 25000 m². Cependant, les structures observ  es se concentrent, sur une faible surface, sur la partie nord-est des parcelles, en limite du lyc  e Jacques Feyder. M  me sporadiques et peu nombreuses, ces informations compl  tent le dossier arch  ologique de cette commune, qui jusqu'   pr  sent est peu   toff  . La datation de la s  pulture, par l'  tude du C14 des ossements, en cours, devrait fournir plus d'informations.

Bibliographie

Bournon 1896 : BOURNON (F.) - *Epinay-sur-Seine. Notice historique et renseignements administratifs*. Montevrain 1896, p.6.

Clipet 1970 : CLIPET (A.) - *Epinay-sur-Seine : son histoire*. 1970, 350 p.

Lebeuf 1755 : LEBEUF (A.) - *Histoire de la banlieue ecclésiastique de Paris*. Tome I. Paris : Prault, 1755.

Lebret 1991 : LEBRET (P.), HALBOUC (H.) - *Le Quaternaire dans le Val d'Oise. Centre de géomorphologie. Caen. Bulletin 39-40* Caen - Saint-Ouen-l'Aumône : Centre de géomorphologie du CNRS - Service départemental d'archéologie du Val d'Oise. 1991, 261 p.

LISTE DES UNITÉS STRATIGRAPHIQUES

US	Caractérisation	Antérieur a Postérieur a	Ège à Équivalents	Mètres	Détermination du matériel	Date I. Date F.
CLB001	Perris	CLB002				
CLB002	Creusement	CLB001				
CLB003	Perris	CLB004				
CLB004	Creusement	CLB003				
CLB005	Perris	CLB006				
CLB006	Creusement	CLB005				
CLB007	Perris	CLB008				
CLB008	Creusement	CLB007				
CLB009	Perris	CLB010				
CLB010	Creusement	CLB009				
CLB011	Perris	CLB012				
CLB012	Creusement	CLB011				
CLB013	Perris	CLB014		25		
CLB014	Creusement	CLB013		25		
CLB015	Perris	CLB016		25		
CLB016	Décor - Infiltration			25		

LISTE DES UNITÉS STRATIGRAPHIQUES

US	Caractérisation	Antériorité / Postériorité	Ège à / Équivalent à	Datation ultime / Datation	Date / Date F
CLAP17	Créusement				